

• ОБЩИЕ ХАРАКТЕРИСТИКИ СТИРАЛЬНО-СУШИЛЬНОЙ МАШИНЫ	2
• ТЕХНИЧЕСКИЕ ДАННЫЕ	3
• ОПИСАНИЕ СТИРАЛЬНО-СУШИЛЬНОЙ МАШИНЫ - ПАНЕЛЬ УПРАВЛЕНИЯ	3
• УСТАНОВКА МАШИНЫ	3
– Как распаковать и освободить прибор от транспортировочных деталей	3
– Место установки	4
– Выставление уровня	4
– Подключение к водопроводу	4
– Электрическое подключение	4
• ВЫВЕДЕНИЕ НЕКОТОРЫХ ТИПОВ ПЯТЕН	4
• МЕЖДУНАРОДНЫЕ СИМВОЛЫ ПО УХОДУ ЗА ОДЕЖДОЙ	6
• ЭКСПЛУАТАЦИЯ СТИРАЛЬНОЙ МАШИНЫ	6
– Добавление в стиральную Машину вещей	6
– Стиральные средства	6
• ЭКСПЛУАТАЦИЯ СУШИЛЬНОЙ МАШИНЫ	7
– Стирка и сушка	8
– Сушка	7
• РЕКОМЕНДУЕМЫЙ ВЕС И ВРЕМЯ СУШКИ ВЕЩЕЙ	8
• ТАБЛИЦА ПРОГРАММ	9
• ОБСЛУЖИВАНИЕ	10
– Очистка отделения для стиральных средств	10
– Очистка фильтра	10
• РЕШЕНИЕ ВОЗНИКАЮЩИХ ПРОБЛЕМ	10

Уважаемый покупатель,

сердечно благодарим Вас за выбор стирально-сушильной машины нашего производства. Просим Вас внимательно прочитать инструкции по эксплуатации и придерживаться наших советов. Это поможет Вам правильно использовать машину и все ее функции. Качество стирально-сушильной машины гарантируется, так как до выпуска в реализацию все наши изделия подвергаются длительным и скрупулезным испытаниям. Стирально-сушильная машина нашего производства позволит Вам сэкономить время и электроэнергию и даст полное удовлетворение от ее эксплуатации.

**ОБЩИЕ ХАРАКТЕРИСТИКИ СТИРАЛЬНО-СУШИЛЬНОЙ МАШИНЫ**

Стирально-сушильная машина является электробытовым прибором, в котором в выбранном пользователем режиме можно стирать и высушивать любой тип ткани, за исключением пуховиков и стеганых одеял.

Внешняя сторона конструкции выполнена из металлических панелей, подвергнутых специальной антикоррозионной обработке и покрытых краской (9 слоев) для придания машине приятного эстетического вида.

Двигатель и все движущиеся части прибора выполнены таким образом, чтобы гарантировать минимальный уровень шума во время его работы.

Широкий барабан выполнен из нержавеющей стали, прочно закреплен к конструкции и не имеет заостренных частей. Это обеспечивает хорошее качество стирки и носкость вещей.

На панели программ четко показаны все типы стирки и сушки. Широко раскрывающаяся дверь дает возможность удобно загружать и выгружать из машины вещи.

Отличная устойчивость стиральной машины является результатом длительных исследований, проводимых для поиска равновесия находящихся в движении масс.

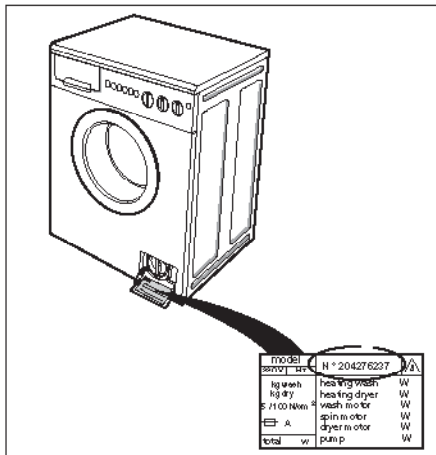
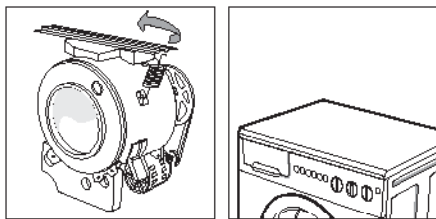
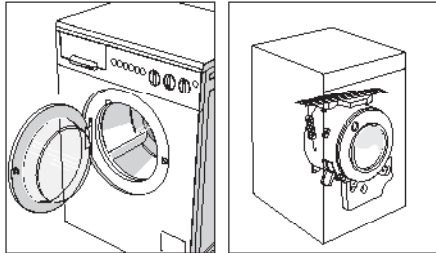
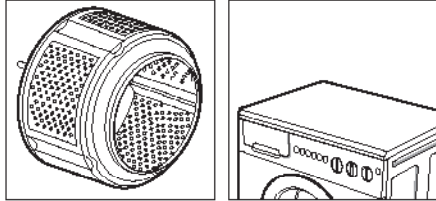
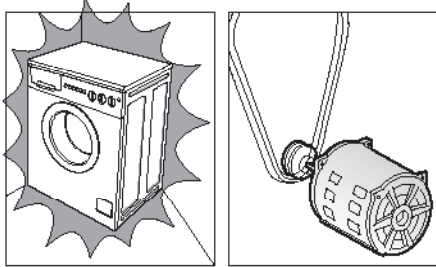
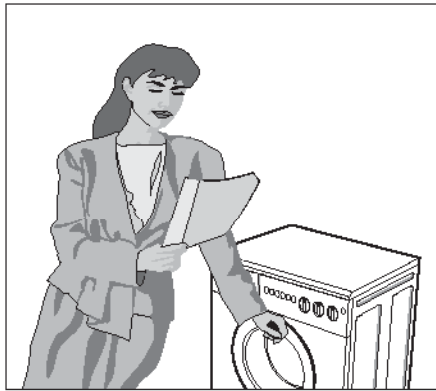
Высушивание вещей производится быстро и легко за счет использования специальных систем регенерации и рециркуляции тепла, дающих значительную экономию электроэнергии.

Прибор соответствует нормам безопасности EN 60335 по эксплуатации электробытовых приборов и нормам защиты от радиотелефонных помех ЕЭС 87/308 от 02.06.87.

Прибор предназначен для бытового применения и работает на электрическом напряжении 220 В.

На изделие имеется сертификат Ростеста

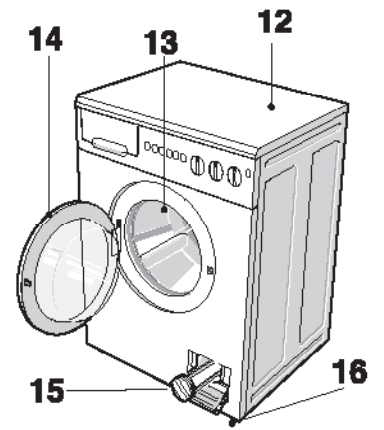
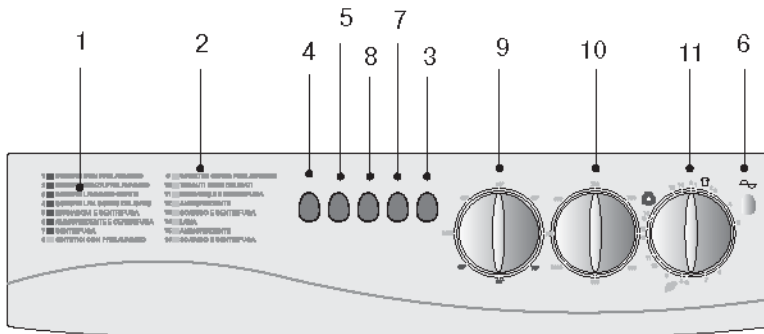
В случае обращения в авторизованный сервисный центр сообщите заводской номер стирально-сушильной машины, указанный на информационной табличке прибора и в гарантийной книжке



**ТЕХНИЧЕСКИЕ ДАННЫЕ**

<b>Размеры</b>	- ширина	- 59,5 см
	- высота	- 85,0 см
	- глубина	- 53,0 см
<b>Напряжение</b>	230 В 50 Гц	
<b>Защитный электрический выключатель</b>	16 А	
<b>Макс. потребляемая мощность для нагрева воды</b>	1950 Вт	
<b>Макс. потребляемая мощность для сушки</b>	1150 Вт	
<b>Мощность двигателя центрифуги</b>	250 Вт	
<b>Мощность двигателя</b>	600 Вт	
<b>Мощность насосного двигателя</b>	37 Вт	
<b>Давление воды</b>	мин. 0,2 кг/см <sup>2</sup> - макс. 10 кг/см <sup>2</sup>	
<b>Максимальный рекомендуемый вес вещей для стирки</b>	5 кг - хлопок, лен	
	5 кг - хлопок, лен	
<b>Максимальный рекомендуемый вес вещей для сушки</b>	2,5 кг - синтетика и деликатные ткани	
	1 кг - шерсть	
<b>Максимальный рекомендуемый вес вещей для сушки</b>	2,5 кг - хлопок, лен	
	1,5 кг - синтетика и деликатные ткани	

ОПИСАНИЕ СТИРАЛЬНО-СУШИЛЬНОЙ МАШИНЫ - ПАНЕЛЬ УПРАВЛЕНИЯ



- |  |                                   |
|--|-----------------------------------|
| 1- таблица программ                                  | 9- ручка термостата               |
| 2- отделение с ящичками для стиральных средств       | 10- ручка установки времени сушки |
| 3- кнопка ВКЛ/ВЫКЛ                                   | 11- ручка выбора программ         |
| 4- кнопка переключения скорости отжима               | 12- верхняя крышка                |
| 5- кнопка выключения с водой в баке                  | 13- барабан                       |
| 6- контрольная лампочка : стиральная машина включена | 14- дверца                        |
| 7- кнопка отключения центрифуги                      | 15- фильтр                        |
| 8- кнопка половины загрузки : сушка                  | 16- регулируемые ножки            |

УСТАНОВКА МАШИНЫ

Как распаковать и освободить прибор от транспортировочных деталей

Поставьте машину в предусмотренное для нее место и снимите внешнюю упаковку. Открутите 4 предохранительных винта водосборника. Из образовавшихся отверстий выньте отверткой 4 внутренние пластиковые прокладки.

В случае если прокладки остались внутри, прежде чем подключать стиральную машину к электрической сети, снимите заднюю панель, выньте прокладки и вновь поставьте панель на место (сохраните винты и прокладки на случай транспортировки машины).

Место установки

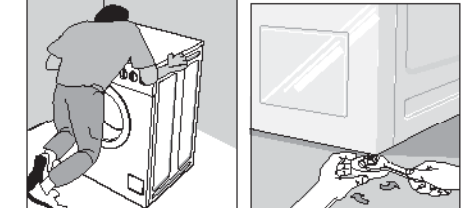
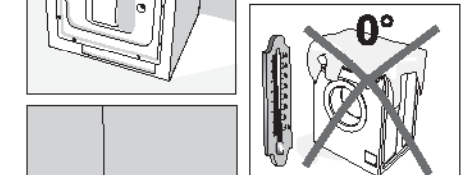
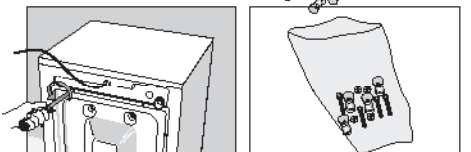
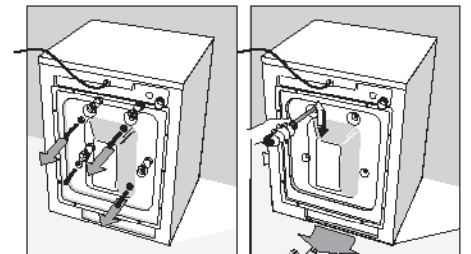
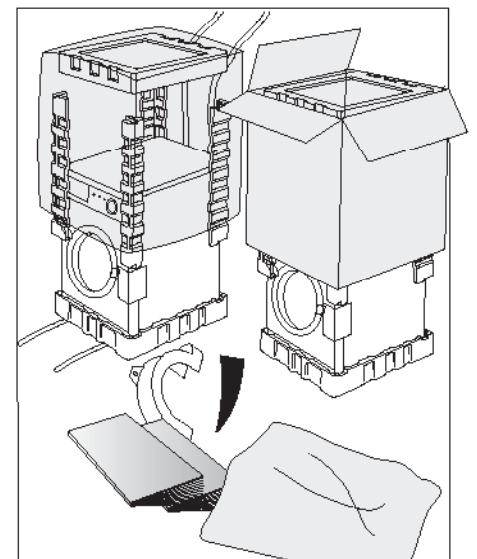
При выборе места установки стирально-сушильной машины советуем придерживаться следующих рекомендаций :

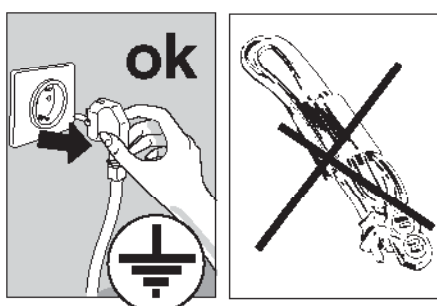
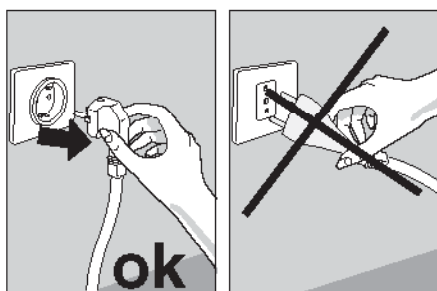
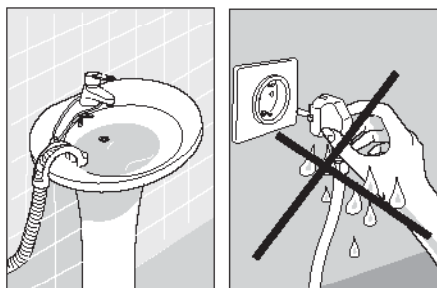
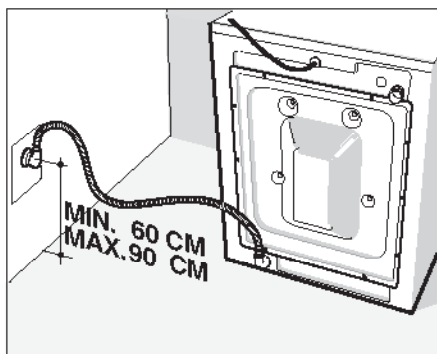
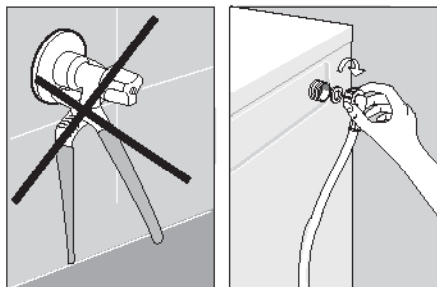
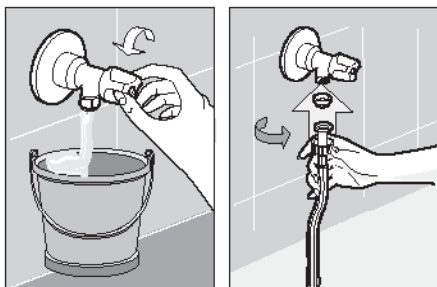
- место установки должно быть оборудовано электрической сетью, водопроводом и канализацией (помните, что провода и трубы с задней стороны машины не должны быть пережаты или сдавлены);
- не рекомендуется устанавливать машину в помещениях, где температура может упасть ниже 0°C;
- если машина устанавливается на паласное покрытие, следует проверить, чтобы между ней и полом свободно циркулировал воздух.

Выставление уровня

Установив прибор в нужном месте, выставьте его по уровню при помощи регулируемых ножек и зафиксируйте положение ножек путем затяжки гаек ключом.

Если машина неправильно выставлена по уровню, при работе она будет иметь повышенный уровень вибрации и шума, что впоследствии может привести к ее повреждению.





### Подключение к водопроводу

Установите стирально-сушильную машину вблизи от выводов водопроводной и канализационной систем.

Откройте кран подачи воды, дайте воде стечь и закройте кран (эта операция необходима особенно при подключении машины к новой системе подачи воды).

Закрепите заливной шланг к крану холодной воды с резьбовым патрубком 3/4".

Вставьте между краном и заливным шлангом фильтрующую прокладку (в комплекте с машиной) и туго затяните ее рукой.

Проверьте, чтобы оконечность сливного шланга была хорошо соединена с машиной.

Сливная труба воды должна находиться на высоте 60 - 90 см от пола.

**ВНИМАНИЕ!!** Оконечность сливной трубы должна оставаться свободной и не должна быть герметично соединена с отводящим трубопроводом.

Если водопроводная система у Вас дома не располагает отдельным отводящим трубопроводом, повесьте сливную трубу на край мойки при помощи держателя (в комплекте с машиной).

Осторожно, стараясь не перегнуть шланг, придвиньте стирально-сушильную машину к стене.

### Электрическое подключение

- ♦ Проверьте, чтобы напряжение, указанное в табличке технических данных машины с внутренней стороны крышки фильтра, соответствовало напряжению электрической сети.
- ♦ Розетка, к которой подключается стиральная машина, должна иметь заземление. В противном случае производитель отклоняет всякую ответственность за возникновение несчастных случаев.
- ♦ Если розетка подключения вилки машины не работает или непригодна, она должна быть заменена квалифицированным электриком.
- ♦ Запрещается подключать машину к электрической сети через удлинители и многоконтактные разъемы.
- ♦ Во время проведения операций по обслуживанию вилка стирально-сушильной машины должна быть отсоединена от источника тока.
- ♦ Не вставляйте и не вынимайте вилку из розетки мокрыми руками.



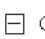








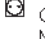





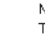







### ВЫВЕДЕНИЕ НЕКОТОРЫХ ТИПОВ ПЯТЕН

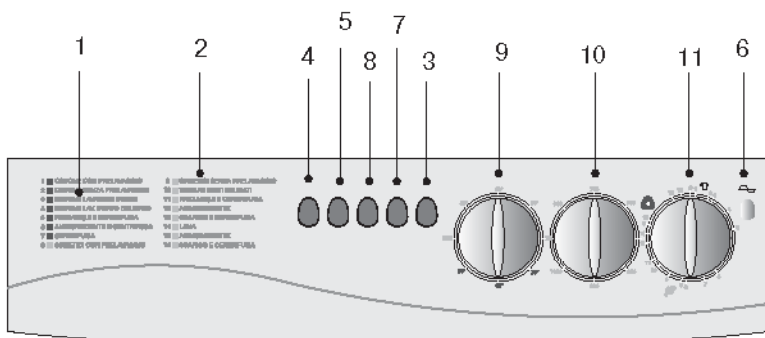
Некоторые пятна не могут быть выведены с одежды одной стиркой в стиральной машине. Прежде чем выводить любые пятна вручную, необходимо сначала попробовать сделать это на малозаметном участке одежды, начиная обработку с края пятна и постепенно приближаясь к его центру для предупреждения образования разводов. Ниже приводятся различные способы выведения пятен.

- **Воск:** чтобы не повредить ткань, соскребите воск закругленным предметом. Затем положите ткань между двумя листами промокательной бумаги и прогладьте пятно горячим утюгом.
- **Шариковые ручки и фломастеры:** очистите мягкой тряпкой, смоченной в этиловом спирте. Следите за тем, чтобы пятно не расплзлось.
- **Влажность и плесень:** если ткань хорошо выдерживает воздействие отбеливателя, выполните цикл стирки, добавив отбеливатель в специальное отделение [смотрите таблицу программ]. В противном случае намочите загрязненный участок 10-процентной перекисью водорода и оставьте на 10 или 15 минут.
- **Легкие ожоги ткани утюгом:** придерживайтесь советов, данных по выведению пятен плесени и влажности.
- **Ржавчина:** используйте составы для выведения ржавчины, придерживаясь указаний изготовителя на упаковке.
- **Жевательная резинка:** протрите ткань льдом, потрите ее изо всех сил и затем пройдитесь х/б тканью, смоченной ацетоном.
- **Краска:** дайте краске высохнуть. Протрите загрязненный участок растворителем, указанным на упаковке краски (например, водой, скипидаром, трихлорэтиленом), намылите и прополощите.
- **Губная помада:** пятна на хлопке или шерсти выводятся тканью, смоченной эфиром; для шелка используйте трихлорэтилен.
- **Лак для ногтей:** положите на испачканную ткань промокательную бумагу и намочите изнанку ткани ацетоном, часто меняя бумагу. Действуйте так до полного исчезновения пятна.
- **Растительное масло или смола:** нанесите на пятно немного свежего сливочного масла, оставьте на некоторое время и затем смойте скипидаром.
- **Трава:** осторожно намылите, используйте разведенный отбеливатель. Такие пятна хорошо выводятся с шерстяных тканей также 90% спиртом.
- **Кровь:** замочите в холодной воде с добавлением соли, затем постирайте хозяйственным мылом.

## МЕЖДУНАРОДНЫЕ СИМВОЛЫ ПО УХОДУ ЗА ОДЕЖДОЙ

Прежде чем класть вещи в стиральную машину и настраивать соответствующую программу стирки, рекомендуется проверить символы, поставленные изготовителем на этикетке. Для упрощения их понимания ниже приводится таблица.

 Обычная стирка	 Гладить при макс. 200°	 Сушить в разложенном виде
 Деликатная стирка	 Гладить при макс. 150°	 Сушить на веревке
 Стирать при макс. 95°C	 Гладить при макс. 100°	 Сушить на распялке
 Стирать при макс. 60°C	 Не гладить	 Сушить в сушильной машине при нормальной температуре
 Стирать при макс. 40°C	 Химчистка с растворителем	 Сушить в сушильной машине при низкой температуре
 Стирать при макс. 30°C	 Химчистка только с использованием бензина, чистого спирта и R113	 Не сушить в барабане
 Стирать вручную	 Химчистка только с использованием этилперхлора, бензина, чистого спирта, R111 и R113.	 Не сушить в барабане
 Не стирать в воде	 Не стирать в химчистке	
 Отбеливание в холодной воде		
 Не отбеливать		

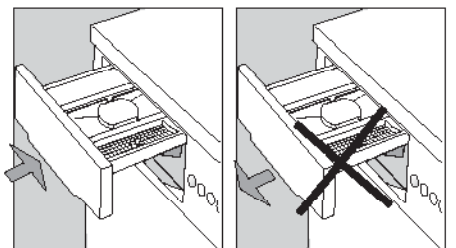
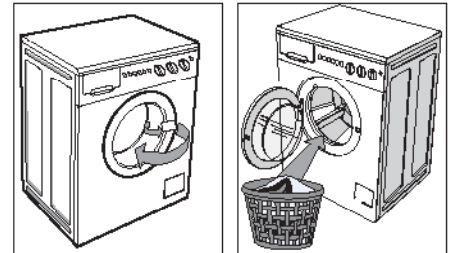
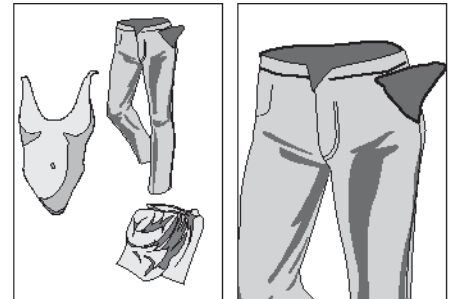
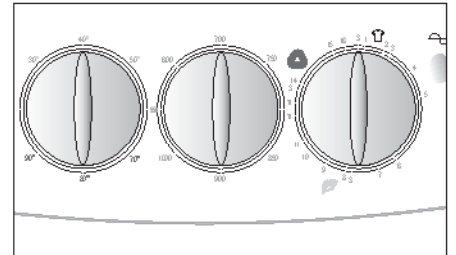
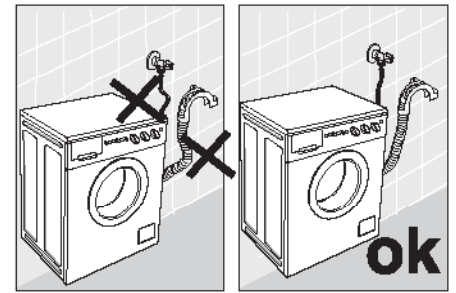


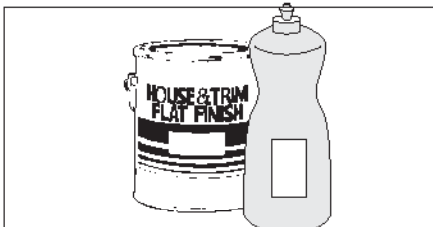
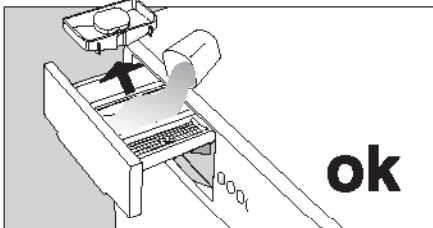
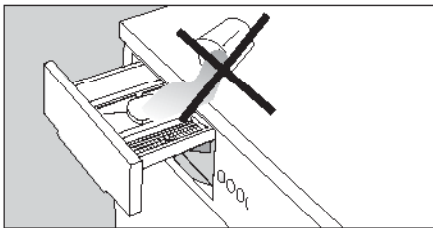
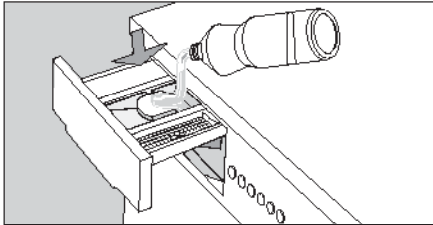
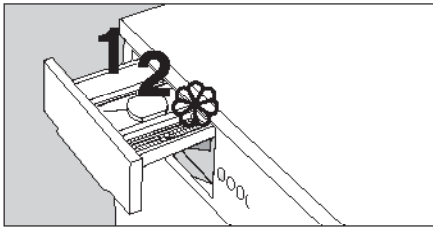
## ЭКСПЛУАТАЦИЯ СТИРАЛЬНОЙ МАШИНЫ

**Внимание: до первой стирки белья, пожалуйста, проведите краткий цикл стирки без центрифуги. Это дает возможность проверить работу стиральной машины и очистить центрифугу.**

Прежде чем приступать к стирке, всегда выполняйте следующие операции:

1. Проверьте, чтобы подключение к водопроводной сети было в порядке: кран подачи воды должен быть открыт, и сливной шланг воды должен находиться в верном положении (смотри инструкции по подключению).
2. Проверьте, чтобы ручка выбора программ (10) находилась в положении stop/stop.
3. Сухими руками вставьте вилку в розетку.
4. Рассортируйте белье, распределив его по типам тканей (проверьте символы на этикетках).
5. Проверьте, чтобы пуговицы были пришиты хорошо, чтобы молнии были закрыты, и чтобы карманы были пусты.
6. Откройте дверцу.
7. Положите белье в бак и закройте дверцу.  
Для достижения наилучших результатов стирки не следует класть белья больше, чем указано ниже:
  - 5 кг прочных тканей
  - 2 кг белья больших или малых размеров
  - 1,5 кг смешанных и синтетических тканей
 При выполнении этих указаний белье во время стирки будет свободно вращаться в баке и не помнется, гарантируя таким образом получение нужного результата.
8. В соответствующие отделения засыпьте малопынящийся стиральный порошок и влейте кондиционер для автоматических стиральных машин (смотри раздел „Стиральные средства“).
9. Закройте ящик стиральных средств.  
**ВНИМАНИЕ !!** Во время работы машины не вынимайте ящик стиральных средств, так как из отверстия может вылиться вода.
10. Выберите нужную программу и температуру.





11. Настройте программу и температуру ручками 9 и 11.  
**ВНИМАНИЕ !! Не вращайте ручку выбора программ (11) влево. Если Вы случайно прокрутили ручку дальше отметки выбранной программы стирки, ее нельзя повернуть назад. Поверните ручку выбора программ дальше вправо до нужного положения.**
12. Запрограммируйте скорость вращения центрифуги на 500/600 или 1000/1200 оборотов в минуту в зависимости от типа ткани (для синтетики 500 об/мин.)
13. Во время выполнения программ, отмеченных зеленым цветом, для стирки синтетических, деликатных тканей и шерсти скорость центрифуги всегда 500 об/мин вне зависимости от положения кнопки выбора ее скорости.
14. При желании завершить цикл стирки без центрифуги нажмите кнопку отключения центрифуги.
15. Если вес белья соответствует 2 кг (или меньше), нажмите кнопку половины загрузки (8).
- 16. Только для синтетики.** Нажмите кнопку выключения с водой в баке (5) и кнопку отключения центрифуги (7). Стиральная машина автоматически останавливается в начале последнего ополаскивания для синтетических тканей, вещи остаются погруженными в воду и не мнутся. Для завершения программы стирки нажмите кнопку остановки машины с водой (5).
17. По завершении программы стирки стиральная машина останавливается на одной из отметок STOP/СТОП ручки программирования.
18. Нажмите кнопку ВКЛ/ВЫКЛ (вкл/выкл) (3)
- 19. Стиральную машину можно открыть по прошествии двух минут после завершения стирки или после ее отключения кнопкой ON/OFF (3).**
20. Выньте вещи из машины.
21. Сухими руками отсоедините вилку стиральной машины от сети.
22. Закройте кран подачи воды.


**Добавление в стиральную машину вещей**

Во время выполнения предварительной и обычной стирки можно, хотя и не рекомендуется, добавить в стиральную машину вещи для стирки. Для этого выполните следующие операции:

- a) Проверьте, чтобы вода не переливалась из стиральной машины. Кнопкой ВКЛ/ВЫКЛ (3) выключите машину. Подождите не менее 2 минут, чтобы освободилось предохранительное устройство дверцы, положите в бак вещи, закройте дверь и вновь нажмите кнопку ВКЛ/ВЫКЛ (3).
- b) Если вытекает вода, выключите машину кнопкой ВКЛ/ВЫКЛ (3), установите ручку программ (11) на программу „слив воды” (пол. 7,13,16), включите стиральную машину и после того, как вода слилась, выключите ее. Установите ручку программ на программу, во время которой она была остановлена, откройте дверцу, добавьте вещи для стирки, засыпьте стиральное средство и включите машину кнопкой ВКЛ/ВЫКЛ (3).

**Стиральные средства**

Стиральная машина оборудована отделением для стиральных средств из трех ящичков, расположенным слева от панели управления.

- 1 ящичек стирального порошка для предварительной стирки
- 2 ящичек стирального порошка для обычной стирки
-  ящичек для кондиционера, ароматизирующих добавок и др.

**ВНИМАНИЕ!!**

Для стирки жидким стиральным мылом (обычная стирка) налейте его в специальный входящий в комплект машины дозатор и положите дозатор в бак; придерживайтесь указаний на упаковке жидкого мыла.

Не забудьте вынуть дозатор перед стиркой стиральным порошком.

Следите за тем, чтобы стиральный порошок был засыпан в соответствующий ящичек.

**ВНИМАНИЕ: используйте для стирки стиральные порошки и жидкое стиральное мыло, предназначенные специально для стирки в автоматических стиральных машинах, так как они пенятся меньше.**

Следует использовать стиральные средства в количестве, рекомендуемом производителем и указанном на упаковке.

Чрезмерное количество стирального средства может вызвать излишнее пенообразование и отрицательно отразиться на результатах стирки.

Недостаточное количество стирального средства дает неудовлетворительный результат стирки.

Таблица дозировки стиральных средств

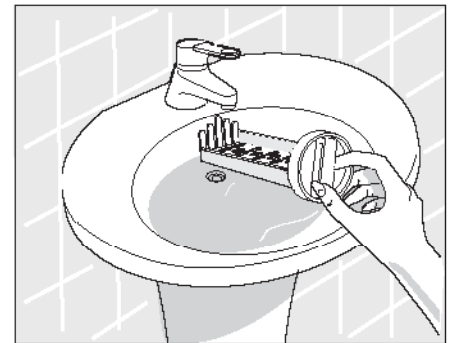
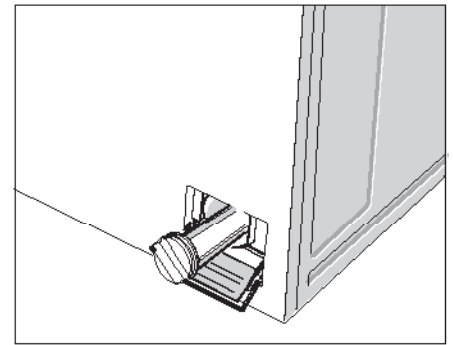
Количество белья кг	Предварительная стирка	Обычная стирка граммы	Кондиционер мл
5	50	120	50
2 – 3	40	70	50
2	30	60	50
1	-	60	50

В районах с жесткой водой используйте вместе со стиральными средствами **антинакипин** для предупреждения осадений извести на сопротивлении для нагрева воды. антинакипин засыпается вместе со стиральным средством в ящичек „2”.

**ВНИМАНИЕ !!** Большие количества антинакипина могут повредить вещи. Если же вода в районе мягкая, уменьшите количество стирального средства.

**ПРИМЕЧАНИЕ**

- ♦ Стирально-сушильная машина предназначена для стирки любого типа ткани. После стирки половиков, покрывал или других длиноволокнистых тканей обязательно проверьте состояние фильтра и при необходимости очистите его.



**ЭКСПЛУАТАЦИЯ СУШИЛЬНОЙ МАШИНЫ**

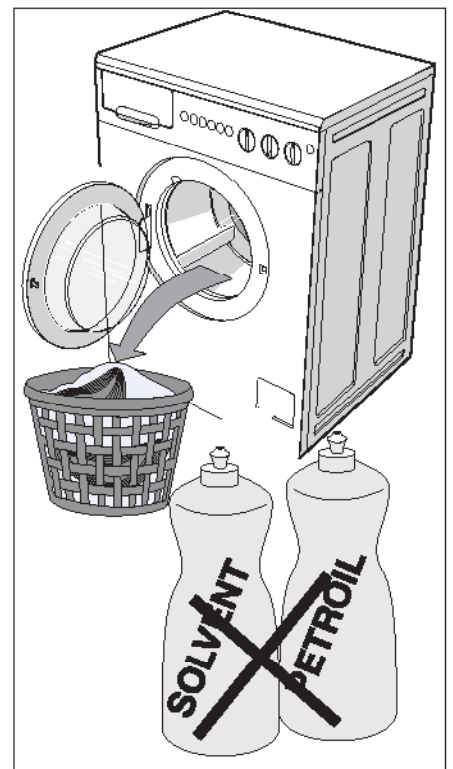
**Стирка и сушка**

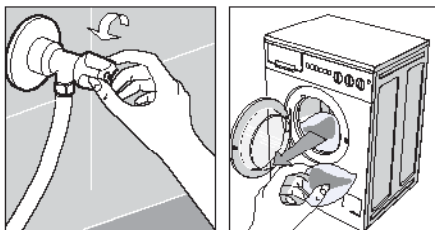
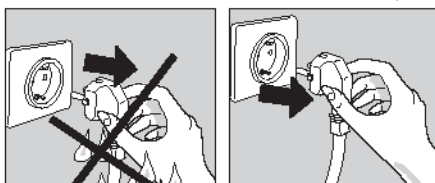
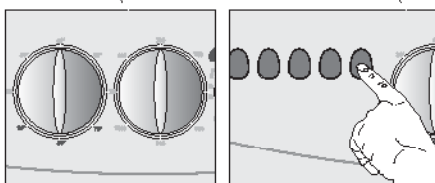
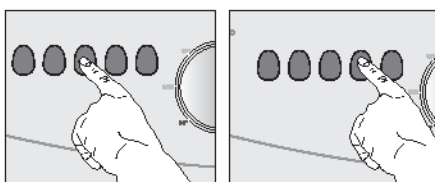
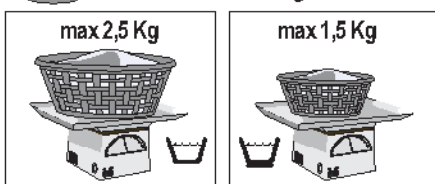
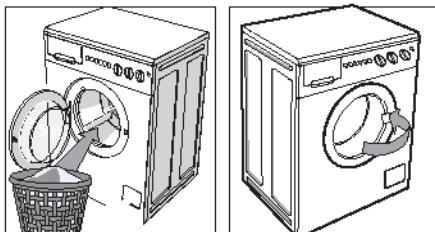
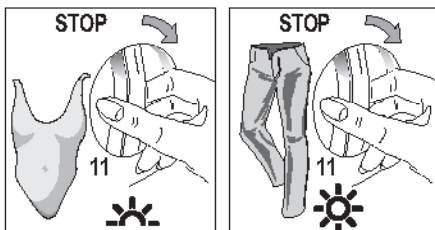
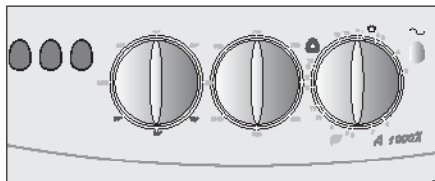
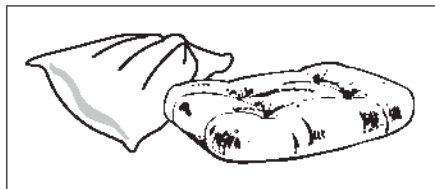
**ВНИМАНИЕ !!** Во время сушки не кладите в бак машины пластиковые емкости для стирального порошка. Такие емкости должны использоваться только для программ стирки.

1. Нажмите кнопку половины загрузки.
2. Не включайте функцию выключения с водой в баке (5) и функцию отключения центрифуги (7).
3. Запрограммируйте время сушки ручкой регулятора (10).
4. Выберите программу стирки и нужную температуру, справляясь по таблице на странице 9.
5. Настройте программу и температуру стирки ручками (9) и (11).
6. Нажмите кнопку ВКЛ/ВЫКЛ (3) для пуска программы.
7. По завершении программы стирки стиральная машина остановится на одной из точек STOP ручки выбора программ.
8. По завершении сушки ручка регулятора времени остановится на нуле.
9. Нажмите кнопку ВКЛ/ВЫКЛ (3), чтобы отключить напряжение.
10. Выньте вещи.
11. Сухими руками отсоедините вилку от розетки.
12. Закройте кран подачи воды.

**Сушка**

- ♦ **ВНИМАНИЕ !!** Нельзя высушивать в машине ткани, предварительно обработанные растворителями или веществами с содержанием бензина, так как такие вещества могут вызвать взрывы.
  - ♦ **ВНИМАНИЕ !!** Функция сушки не действует с программой стирки для шерсти, т.е. в положении STOP ручки выбора программ между положениями 16 и 1.
  - ♦ **ВНИМАНИЕ !!** Если во время стирки используются емкости для стирального порошка или мыла, выньте их из бака до начала сушки.
  - ♦ Будьте осторожны и не высушивайте вещи слишком сильно. Предпочтительней оставлять вещи немного влажными, т.к. при излишнем их высушивании вещи мнутся и гладить их становится трудно.
  - ♦ В машине нельзя высушивать спальные мешки, пуховики, подушки или большие покрывала, так как во время сушки они увеличиваются в объеме и препятствуют доступу воздуха к машине.
  - ♦ Функция сушки может быть настроена, только когда ручка программирования находится в положении STOP.
1. Положите вещи в машину и как следует закройте дверцу. **ВНИМАНИЕ !!** Для достижения наилучших результатов сушки не превышайте вес загружаемых вещей:
    - 2,5 кг вещей из прочных тканей (2 кг белья очень большого или очень





маленького размера)

- 1,5 кг вещей из смешанных или синтетических тканей

При условии соблюдения указанных загрузок белье будет свободно вращаться в барабане, не помнется, и результат сушки будет отличным.

2. Запрограммируйте время сушки ручкой (10).
3. Приведите ручку выбора программ в положение STOP до положения 8 или 14.
4. Во время сушки оставьте кран подачи воды открытым.
5. Проверьте положение сливного шланга. При возникновении каких-либо сомнений обратитесь к инструкциям по установке на стр. 4-5.
6. Подключите стирально-сушильную машину к розетке (делать это нужно всегда сухими руками для предупреждения электрических разрядов).
7. Нажмите кнопку половины загрузки (8).
8. Нажмите кнопку ВКЛ/ВЫКЛ (3) для включения цикла сушки.

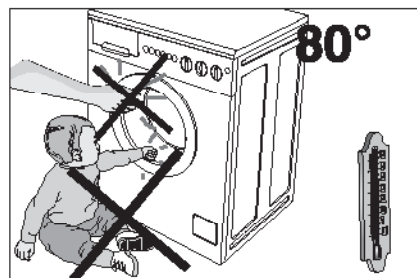
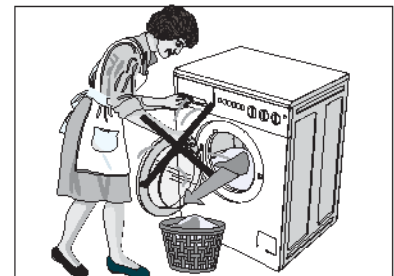
**ВНИМАНИЕ !! Во время цикла сушки дверца может нагреться.**

Необходимо придерживаться правил техники безопасности от ожогов также при наличии дополнительного стекла.

**Не позволяйте детям подходить к работающему прибору.**

**ВНИМАНИЕ !! Застежки молния и пуговицы могут нагреться.**

9. По завершении сушки ручка регулятора времени сместиться на ноль.
10. Выключите машину кнопкой ВКЛ/ВЫКЛ (3).
11. Сухими руками отсоедините вилку машины от электрической сети.
12. Закройте кран подачи воды.
13. Выньте вещи.



**РЕКОМЕНДУЕМЫЙ ВЕС И ВРЕМЯ СУШКИ ВЕЩЕЙ**

Тип ткани	Программа	Количество	Положение переключателя времени	
			Влажные вещи для глажки (минут)	Сухие вещи без глажки (минут)
Хлопок и лен стирка (центрифуга 800 об/мин.)	Энергичная	2,5кг	80-90	100-110
		2 кг	65-75	80-90
		1,5 кг	45-55	70-80
		1 кг	35-45	50-60
		0,5 кг	25-35	40-50
Деликатная синтетика	Деликатная стирка	1,5 кг		75-85
		1кг		55-65
		0,5кг		45-55

Примечание: указанное в таблице время сушки хлопка относится к загрузке машины махровыми изделиями. Понятно, что при изменении состава загружаемых вещей несколько меняется и предусмотренное время сушки.



ТАБЛИЦА ПРОГРАММ

ПРОГРАММА “ОБЫЧНАЯ СТИРКА”

Положение ручки выбора программ	Пол.	Макс. загрузка кг	Положение					Ящики стиральных средств			Описание цикла стирки
			Ручка температуры °C	Кнопка центрифуги	Выкл. с водой	Кнопка скорости центриф. 500 / ***	1/2 загрузки	Стирал. ср-во для предв. стирки I	Стирал. ср-во для обычной стирки II	Умягчитель	

Прочные вещи с предварительной стиркой

Прочные очень грязные вещи	1	5	90	W	-	W	W	1	2	3	Предварительная в 40°C $\square$ обычная стирка при 90°C полоскания промежуточная и конечная центрифуга
Цветные вещи - устойчивые красители		5	60	W	-	W	W	1	2	3	
Деликатные красители		5	40	W	-	W	W	1	2	3	

Прочные вещи без предварительной стирки

Прочные очень грязные вещи	2	5	90	W	-	W	W	-	2	3	Обычная стирка, полоскания и центрифуга
Цветные вещи - устойчивые красители		5	60	W	-	W	W	-	2	3	
Деликатные красители		5	40	W	-	W	W	-	2	3	

Хлопок – короткая стирка

Белье - устойчивые красители	3	5	60	W	-	-	W	-	2	3	Обычная стирка, полоскания и центрифуга
Белье - деликатные красители		5	40	W	-	-	W	-	2	3	
Хлопок – короткая деликатная стирка	4	5	40	W	-	W	W	-	2	3	Обычная стирка, полоскания и центрифуга
Полоскание / центрифуга	5	5	-	-	-	W	W	-	-	3	полоскания и центрифуга
Кондиционер / центрифуга	6	5	-	-	-	W	W	-	-	3	полоскание кондиционер, центрифуга
Центрифуга	7	5	-	-	-	W	-	-	-	-	Центрифуга

ПРОГРАММА “ДЕЛИКАТНАЯ СТИРКА”

Синтетические ткани с предварительной стиркой

Синтетика обычной степени загрязнения	8	2,5	60	W	W	-	W	1	2	3	Предварительная в 40°C $\square$ обычная стирка при 60°C полоскания конечная центрифуга
Делик. / не очень грязн. занавеси		2,5	40	W	W	-	-	1	2	3	

Синтетические ткани без предварительной стирки

Синтетика обыч. степ. загрязнен.	9	2,5	60	W	W	-	W	-	2	3	Обычная стирка, полоскания и центрифуга
Делик. / не очень грязн. занавеси		2,5	40	W	W	-	W	-	2	3	
Деликатная синтетика	10	2,5	40	W	W	-	-	-	2	3	Обычная стирка, полоскания и центрифуга
Полоскание / центрифуга	11	2,5	--	W	-	-	-	-	-	3	полоскания и кондиционер
Кондиционер	12	2,5	-	W	W	-	-	-	-	3	полоскание и умягчитель
Слив воды / центрифуга	13	2,5	-	-	-	-	-	-	-	-	Слив, центрифуга
Шерсть	14	1	35	W	W	-	-	-	2	3	Обычная стирка, полоскания и центрифуга
Умягчитель	15	1	-	W	W	-	-	-	-	3	полоскание кондиционер, центрифуга
Слив воды / центрифуга	16	1	-	-	-	-	-	-	-	-	Слив, центрифуга

ВНИМАНИЕ !!

- В каждой программе стирки во время последнего полоскания в третий ящик отделения стиральных средств, используемый для кондиционера, заливается вода. В каждой программе предусмотрено одно полоскание с кондиционером.
- Начиная с программы 10, независимо от положения кнопки (1/2), машина выполняет полную заливку воды.
- Кнопка "выключение с водой в баке" (5) действует только с деликатными программами стирки (пол. 8 - 16).

**W** = Нажать кнопку „SCELTA/ВЫБОР” -  
**=** Не нажимать кнопку  
 (в альтернативном порядке)

До начала очистки проверьте, чтобы прибор был отключен от электрической сети, и чтобы был закрыт кран подачи воды.

**ВНИМАНИЕ !! Не мойте машину химическими составами. Используйте только влажную слегка намыленную тряпку.**

**Очистка ящичков**

Выньте ящичек из отделения стиральных средств. Разберите его на части, вымойте под струей воды, соберите и вставьте на место.

**Очистка насосного фильтра**

**ВНИМАНИЕ !! Прежде чем начинать выполнение описанных ниже операций, проверьте, чтобы стиральная машина была опорожнена. Не вынимайте фильтр во время работы машины, или когда бак машины заполнен водой.**

Положите под фильтр тряпку или плоский поддон для сбора остатков воды из фильтра.

Необходимо периодически очищать фильтр.

Вымойте фильтр под проточной водой и очистите его от всех загрязнений.

Прикрутите фильтр по часовой стрелке и проверьте, чтобы он был закрыт герметично.

**РЕШЕНИЕ ВОЗНИКАЮЩИХ ПРОБЛЕМ**

**В случае неполадок в работе и прежде чем обращаться в сервисную мастерскую, необходимо:**

- Попробовать действие другой программы. Прочитайте приведенные ниже советы, чтобы понять, можете ли Вы сами устранить неполадки.

**Стирально-сушильная машина не работает (не горит контрольная лампочка)**

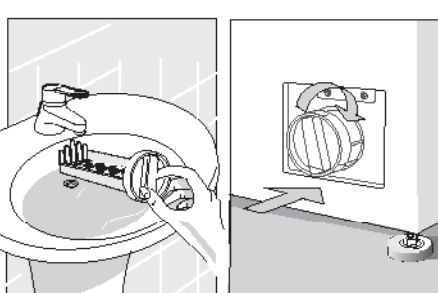
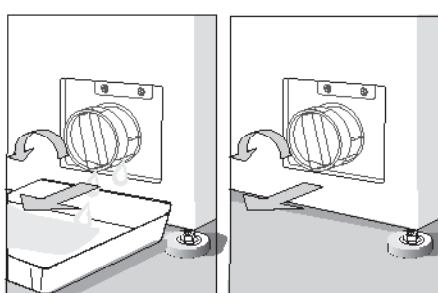
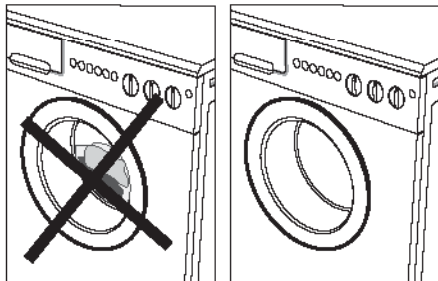
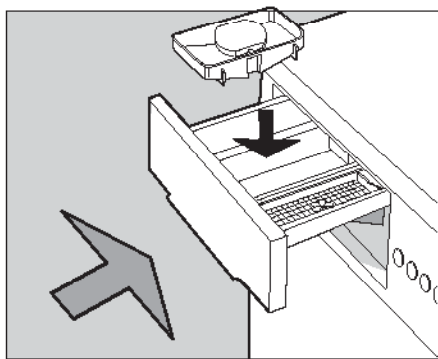
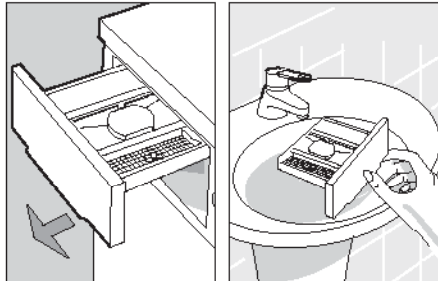
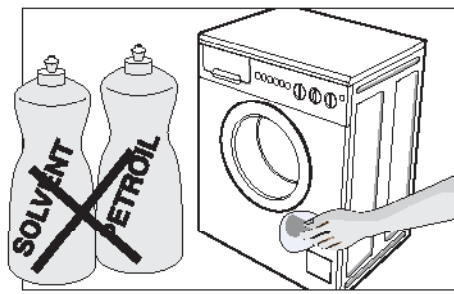
- проверьте, чтобы:
  - 1) было напряжение в сети
  - 2) была правильно вставлена вилка
  - 3) кнопка (3) находилась в положении включения
  - 4) дверца была хорошо закрыта

**Стирально-сушильная машина не работает (горит контрольная лампочка)**

- проверьте, чтобы:
  - 1) ручка выбора программ была установлена на выбранную программу; прочитайте в инструкциях раздел „стиральная машина не заливают воду“

**Стиральная машина не заливает воду**

- проверьте, чтобы:
  - 1) в трубах была вода
  - 2) был открыт кран подачи воды
  - 3) не был согнут сливной шланг
  - 4) не был забит фильтр. При необходимости очистите его, отключив машину от электрической сети
  - 5) количество стирального средства не было излишним (смотри таблицу на стр. 7)
  - 6) в ящичке не было затвердевших остатков стирального порошка
  - 7) выбранное стиральное средство подходило для стирки в стиральной машине.

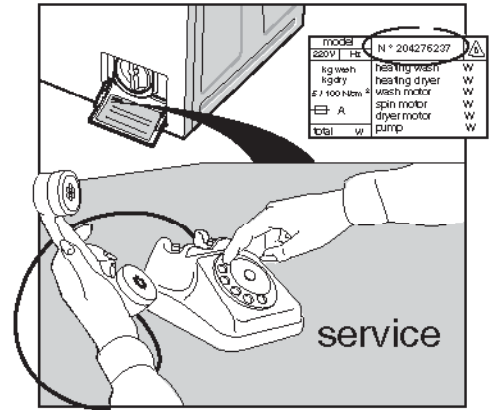


**Машина непрерывно заливает и сливает воду**

- проверьте, чтобы:
  - 1) сливной шланг на нужной высоте
  - 2) окончность сливного шланга не была погружена в воду

**Машина не сливает воду и не отжимает**

- проверьте, чтобы:
  - 1) сливной шланг был подсоединен правильно
  - 2) сливной шланг не был согнут
  - 3) сливной фильтр не был засорен
  - 4) не была отключена функция центрифуги
  - 5) не была настроена функция “выключения с водой в баке”



**Стирально-сушильная машина вибрирует и шумит**

- проверьте, чтобы:
  - 1) были сняты все транспортировочные детали (смотри стр. 3)
  - 2) стиральная машина была выставлена по уровню
  - 3) объемные вещи, типа простыней, скатертей и проч. не были сконцентрированы в одной части бака.

**Не открывается дверь**

- 1) подождите 3 минуты после завершения стирки

**Стирально-сушильная машина не высушивает вещи**

- проверьте, чтобы:
  - 1) правильно была настроена программа
  - 2) кран подачи воды был открыт
  - 3) сливной фильтр был чистым
  - 4) количество загруженных вещей соответствовало рекомендуемому на странице 7

Если после выполнения описанных выше проверок прибор все же не работает как надо, сообщите о неполадке машины в ближайший авторизованный сервисный центр.

Укажите пожалуйста модель машины, паспортный номер и тип повреждения. Данные прибора приведены в информационной табличке, находящейся на крышке фильтра.

Такая информация поможет мастеру сервисного обслуживания запастись необходимыми запасными частями, что обеспечит быстрое и эффективное проведение ремонта. Рекомендуется всегда иметь под рукой следующие данные:

**МОДЕЛЬ:**.....

**ЗАВОДСКОЙ НОМЕР:**.....

ФИРМА ПРОИЗВОДИТЕЛЬ ОТКЛОНЯЕТ ВСЯКУЮ ОТВЕТСТВЕННОСТЬ ЗА НЕСЧАСТНЫЕ СЛУЧАИ, ВЫЗВАННЫЕ НЕСОБЛЮДЕНИЕМ ПРАВИЛ БЕЗОПАСНОСТИ